



**Особенности понимания
эмоционального компонента текста
младшими школьниками с ОВЗ**

Трошина Елена Сергеевна, методист,
Зими́на Карина Игоревна, учитель-логопед
ГБУ ЦППМСП Невского района Санкт-Петербурга

- ✓ Проблема понимания эмоций собеседника детьми с ОВЗ, в том числе и с ТНР, является одной из мало изученных.
- ✓ Способность верно понять чувства другого человека способствует развитию компетентности в межличностных отношениях.
- ✓ Для детей с патологией речи характерно испытывать сложности распознавания и понимания эмоций партнера по общению, что приводит к нарушению коммуникативного взаимодействия.



Дети с дизартрией отличаются сниженной способностью к самоконтролю, вялым выражением и восприятием эмоций, застенчивостью, малообщительностью, нерешительностью. Так, при дизартрии отмечается нарушение контактности, страх перед коллективом.



ЗАКЛЮЧЕНИЕ

Территориальная психолого-медико-педагогическая комиссия
 Невского района Санкт-Петербурга

193079, Санкт-Петербург, ул. Новоселов, 11А
 Тел. (812) 409-7811, факс (812) 409-7812, ТПМПК: 30.05.2013
<https://www.govartspu.ru/about/dompk.htm> № протокола: 53

Ф.И.О. _____

Дата рождения: 11.03.2016

Адрес регистрации: _____

Адрес проживания: _____

Выводы комиссии

Относится к категории обучающихся с ограниченными возможностями здоровья. Имеет общее недоразвитие речи. Нуждается в создании специальных условий для получения образования, коррекции нарушений развития и социальной адаптации на основе специальных педагогических подходов.

Рекомендации комиссии

- Обучение по адаптированной основной общеобразовательной программе начального общего образования обучающихся с тяжелыми нарушениями речи (вариант 5.1)*, сроки обучения – четыре года.
- Форма получения образования – по выбору родителей (законных представителей).**
- Использование форм и методов психолого-медико-педагогической помощи – в соответствии с требованиями образовательной программы.
- Создание специальных условий для получения образования, в том числе:
 - специальные учебники – не требуются; специальные учебные пособия и дидактические материалы – в соответствии с требованиями образовательной программы;
 - организация психолого-педагогического сопровождения, в том числе проведение групповых и (или) индивидуальных коррекционных занятий:
 - с учителем-логопедом – по коррекции звукопроизношения; по развитию мелкой и речевой моторики, фонематических процессов (фонематического слуха, восприятия, языкового анализа и синтеза), формирование лексико-грамматического строя речи, увеличение словарного запаса - не требуется/требуется.
 - с педагогом-психологом – в соответствии с программой коррекционно-развивающих занятий - не требуется/требуется.

На практике встречаются случаи, когда по тем или иным причинам (пропуски по болезни, тяжесть речевого нарушения, индивидуальные возможности ребенка) нарушение речи частично сохраняется и после логопедического детского сада, при поступлении в первый класс.


В данном случае дети могут продолжить занятия с логопедом в школе, при наличии ставки специалиста или в центрах психолого-педагогической, медицинской и социальной помощи и в нашем центре Невского района, в частности.

- ✓ Учитывая образовательные потребности детей с ТНР в коррекции и развитии речи, с одной стороны, и их образовательные потребности в социальной адаптации, с другой стороны, значимым и актуальным представляется исследование понимания эмоционального компонента текста младшими школьниками с ТНР с целью определения дальнейших путей речевого и коммуникативного развития.
- ✓ Нами было проведено исследование понимания эмоционального компонента текста младшими школьниками с ОВЗ – тяжелыми нарушениями речи. В исследовании принимали участие 30 детей с дизартрией, ОНР (3 уровень речевого развития) в возрасте 7 лет (1 класс) и 30 детей того же возраста с нормальным речевым развитием.

Основа методики исследования – пересказ прослушанного текста (рассказ Т.А. Ткаченко «Сердитый сторож»).

Оценивался :

- 
- уровень сформированности умения определять эмоции героев рассказа

- 
- понимать экспрессивные состояния рассказчика при прослушивании текста

Критериями оценки явились следующие параметры:

А) уровень сформированности связной речи:

- 1. общее количество предложений
- 2. количество простых нераспространённых предложений
- 3. количество простых распространённых предложений
- 4. количество сложных предложений

В) уровень сформированности умения воспринимать эмоции героев рассказа и передавать их вербально, выразить собственное отношение к героям и событиям рассказа:

- 1. количество предложений с прямой речью
- 2. количество слов и фраз с эмотивной лексикой
- 3. индивидуальные особенности при выполнении задания

Рассказ Т.А. Ткаченко «Сердитый сторож»

Как-то летом, в выходной день, Ванюша с родителями отправились в небольшое **увлекательное** путешествие загород. Их старенькая машина остановилась **в красивом** месте у реки. «Какая **красота**», – сказала мама.

За рекой виднелось поле. А на нем стройными рядами вытянулись клубничные грядки. «Вот **здорово!** Клубнички поедим!» – потирая руки, **радостно** воскликнул Ваня. Но мама тут же **возразила** сыну: «Безобразие. Не смей даже **думать** об этом! Поле охраняется! **Стыда** не оберешься! **Опозоришь** нас с папой».

После обеда родители уснули. А Ваня, как **упрямец**, обманул маму и, прихватив с собой корзинку, отправился к реке. Речная вода оказалась чистой, но **ужасно** холодной. Видимо, из-за быстрого течения она не успевала согреваться. Ванюшка, широко расставив руки, **осторожно** ступал по каменистому дну.

Берег был совсем близко. Еще несколько шагов и вот она – **любимая** ягода, такая ароматная, сладкая, вкусная!..

Но вдруг Ванину ногу пронзила **боль**. Мальчик сильно **испугался**, забыв об **осторожности**, **закричал** на всю округу: «Мама-а-а-а!».

Не только мама, но и папа тут же примчались на Ванин **крик**. Мама в **испуге** схватилась за голову, а папа поднял Ванюшу на руки, и все увидели, что к его ноге прицепился большущий зеленый рак. Отцепив рака, папа с **улыбкой** сказал сыну: «Видишь, какой на этом поле **сердитый сторож?**», и засмеялся, а Ванюша стоял **хмурый**, ему было очень **стыдно** за свой поступок. Мама, **обняв** его, **ласково** сказала: «**Горемыка** ты наш, **несчастный**».



Рис.1. Сравнительные данные исследования пересказа текста и понимания эмоций героев школьниками с нормальным речевым развитием и дизартрией

В группе школьников с дизартрией были отмечены **следующие особенности:** пересказ неполный, имеются сокращения или искажения смысла, введение посторонней информации, отмечаются аграмматизмы, повторы, неадекватное использование слов, лексика алфавита эмоций используется мало, наблюдается преобладание слов с широким значением.

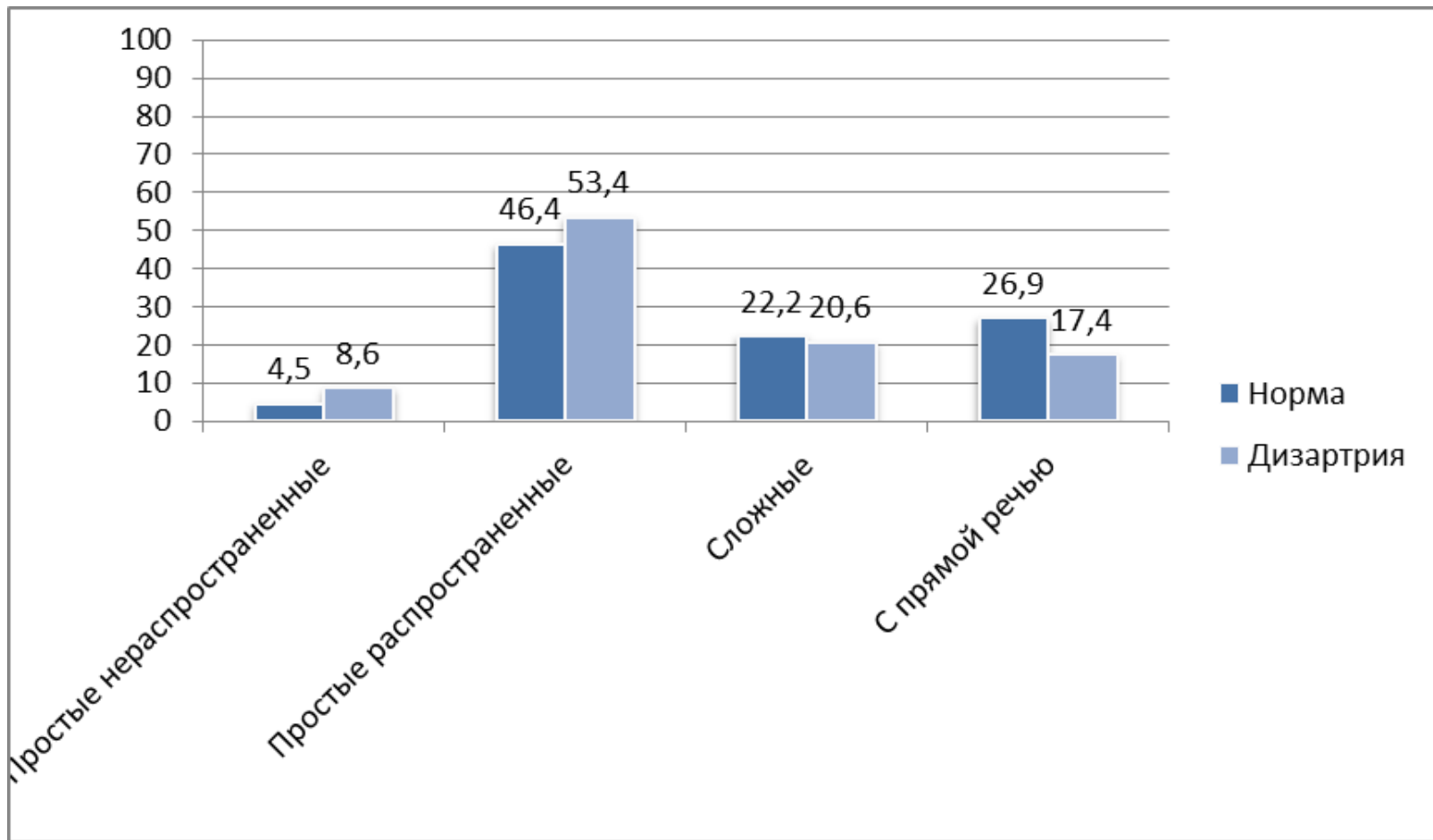


Рис.2. Данные о количестве предложений разного типа при пересказе текста у школьников с нормальным речевым развитием и дизартрией (в%)

Для младших школьников с дизартрией характерно также заменять слова лексики алфавита эмоций словами и словосочетаниями с широким значением и высокой сочетаемостью (*хорошо, плохо, нормально и т.п.*), то есть давать «штамповую» оценку эмоциональным состояниям героев рассказа.

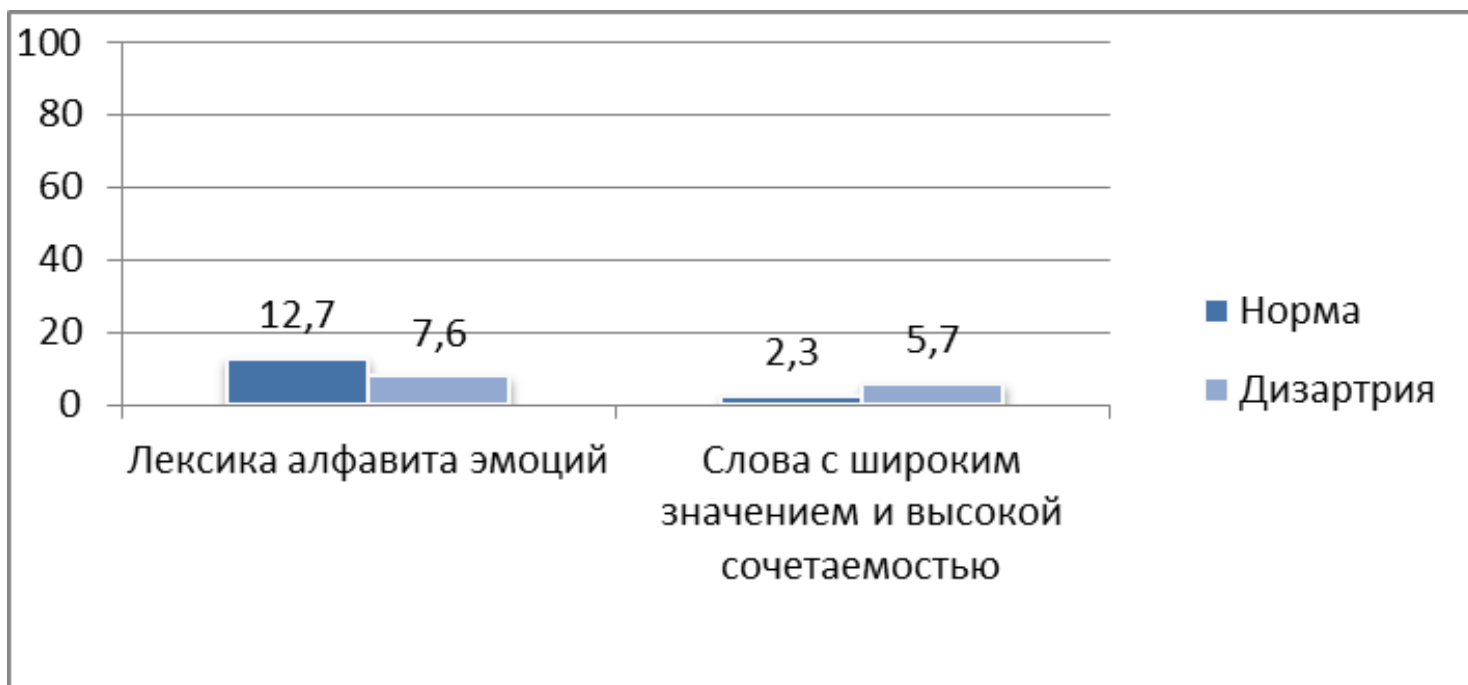


Рис.3. Данные о среднем количестве лексики алфавита эмоций и слов с широким значением и высокой сочетаемостью при пересказе текста у школьников с нормальным речевым развитием и дизартрией (в%)

Наиболее частые **особенности**, выявленные в группе школьников с дизартрией **при пересказе прослушанного текста:**

1. Пересказ по наводящим вопросам – 30% детей.

2. Неточности (*рак=краб, всех обманул и съел клубнику, клубника=малина, земляника, разные ягоды, поехали на дачу, поехали на реку*) – 33,3% детей.

3. Негрубые нарушения целостности и смысла текста (40% детей):

-сокращение концовки;

-выпадение смысловых звеньев (без грубых нарушений);

-пересказ по смыслу, но без подробностей.

4. Наличие аграмматизмов (*пошли в путешествие, закричал маму и папу, шли на отдых, река быстро шла, не смей тронуть*) – 36% детей.

5.Искажения, нарушения целостности текста (*мама сказала: не смей трогать, а то цыганам попадешься; пересказ начинается со сторожа; сторож=человек; поставили в угол, потому что он землянику хотел сорвать; мама сказала: сторож сторожит свои ягоды; несъедобные ягоды (о клубнике); пошел ночью; Ване стыдно не из-за поступка, а из-за смеха родителей; шел по обрыву + значительные пропуски (сокращения) в тексте) – 86,7% детей.*

6. Путают эмоциональные состояния (сходные – *стыдно=волнительно, обидно*; контрастные – *стыдно=смешно*) – 50% детей.

Благодарим за внимание!

Центр психолого-педагогической,
медицинской и социальной помощи
Невского района Санкт-Петербурга

Санкт-Петербург, ул. Новосёлов, д. 11, лит. А,
(812) 409-72-04 - дежурный психолог
(812) 409-72-01, 409-72-02 - ТПМПК



Приглашаем к сотрудничеству

Контактная информация:

